

BSM4

PROGRAMMABLE MINI FAN
PROGRAMMEERBARE MINIATUURVENTILATOR
VENTILATEUR MINIATURE PROGRAMMABLE
MINI VENTILADOR PROGRAMABLE
PROGRAMMIERBARER MINI VENTILATOR



USER MANUAL	3
GEBRUIKERSHANDLEIDING	8
NOTICE D'EMPLOI	13
MANUAL DEL USUARIO	18
BEDIENUNGSANLEITUNG	23

User manual

1. Introduction

To all residents of the European Union

Important environmental information about this product



This symbol on the device or the package indicates that disposal of the device after its lifecycle could harm the environment.

Do not dispose of the unit (or batteries) as unsorted municipal waste; it should be taken to a specialized company for recycling.

This device should be returned to your distributor or to a local recycling service.

Respect the local environmental rules.

If in doubt, contact your local waste disposal authorities.

Thank you for choosing Velleman! Please read the manual thoroughly before bringing this device into service. If the device was damaged in transit, don't install or use it and contact your dealer.

2. Safety Instructions



Keep this device away from rain and moisture.

Keep the device away from splashing and dripping liquids.

Do not submerge the fan or USB adapter in water or any other liquid.



Keep the device away from children and unauthorised users.

- Damage caused by disregard of certain guidelines in this manual is not covered by the warranty and the dealer will not accept responsibility for any ensuing defects or problems.
- Note that damage caused by user modifications to the device is not covered by the warranty.

3. General Guidelines

- Protect this device from shocks and abuse. Avoid brute force when operating the device.
- Protected the device against extreme heat, dust and moisture.
- Familiarise yourself with the functions of the device before actually using it.
- All modifications of the device are forbidden for safety reasons.
- Only use the device for its intended purpose. Using the device in an unauthorised way will void the warranty.
- There are no user-serviceable parts.
- Contact your dealer for spare parts if necessary.

4. Features

- Hand held fan with message display
- USB connection for easy programming
- shows messages of up to 16 characters
- up to 32 messages in sequence
- 128 character memory
- different message display modes available
 - fixed
 - flashing (3x every cycle)
 - left-to-right (adjustable speed)
 - down-to-up (adjustable speed)
 - sequence of previous modes
- system requirements: Windows® 2000, XP, Vista
- battery operated, 3 x 1.5V AAA batteries (not included)

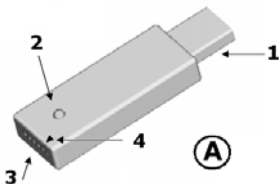
5. Content

- CD-ROM containing software (only English version)
- USB adapter
- data transfer cable
- user manual

6. Software installation

- In order to change the displayed messages, the software on the included CD-ROM must be installed on a PC running Windows® 2000, XP or Vista. The procedure on how to do this is included on the CD-ROM (BSM4_SW_GB-NL-FR-ES-D.pdf).
- Place the CD-ROM in the CD-ROM drive, and open the SW installation file 'BSM4_SW_GB-NL-FR-ES-D.pdf' by (double) clicking on it.
- Go to the folder '*Setup System(I)-V1.3*'. Under this folder (double) click on the file '*Setup.exe*' and follow the instructions as described in the SW installation file.

7. Configuration and use



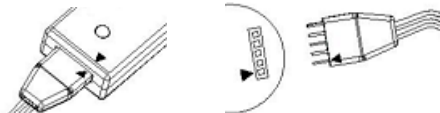
A – USB adapter

1. USB connector type A
2. Indication LED
3. 5-pins socket
4. Connection mark

**B – FAN**

- 5. 5-pins socket
- 6. Connection mark
- 7. on/off button

- Make sure the necessary software is installed on the PC (see §5).
- Insert the USB connector (1) of the USB adapter in a free slot of a PC. The USB adapter is recognized and the driver is loaded automatically by the operating system.
- Connect the data transfer cable to the USB adapter. **Caution!** Make sure that the connection mark (4) on the USB adapter matches the connection mark on the transfer cable connector (white cable).

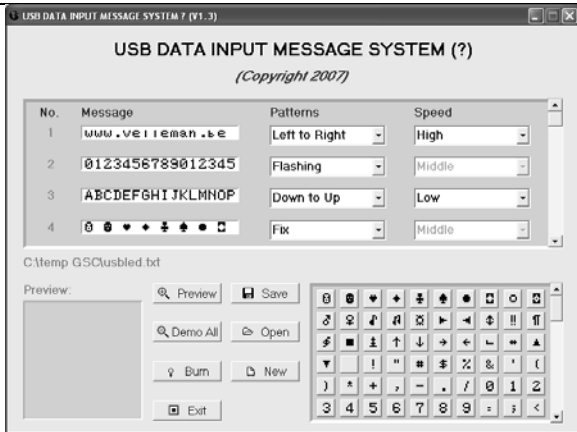


- Use a small screwdriver and gently remove the connector protection cover of the fan.
- Connect the data transfer cable to the fan (5). **Caution!** Make sure that the connection mark (6) on the fan matches the connection mark on the transfer cable connector (white cable).
- Start the software by (double) clicking on the application icon:



UsbLedI.exe

- The application screens opens:



- Type in the message field the message to display (max. 16 characters). Special characters can be selected from the symbol list on the bottom right of the screen. Use the scroll bar to see more symbols and characters.
- Select the pattern:
 - **Fix:** the message will be shown for about 10 seconds per cycle
 - **Flashing:** the message will flash 3 times per cycle
 - **Left to right:** the message will build up from left to right; does one full turn counter clockwise before being cleared from right to left. The speed can be set to low, middle or high.
 - **Down to up:** the message will build up from bottom to top; does one full turn counter clockwise before being cleared from top to bottom. The speed can be set to low, middle or high.
 - **All:** every message cycles though the four previous patterns before the next message is shown. The speed can be set to low, middle or high.
- Up to 32 messages can be displayed in sequence, but keep in mind that the total memory for all messages is limited to 128 characters. Use the scroll bar to see more message fields.
- Use the **'Preview'** button to see a preview of the message and effect in the preview-window at the bottom left of the application window.
- Use the **'Demo All'** button to see a preview of all the messages and effects in the preview-window.
- Use the **'Burn'** button to write the messages file to the fan. When the message file was transferred successfully, the LED on the USB adapter (2) will be green and following message is displayed on screen: 'PCSync has

Completed Successfully'. When the message file transfer failed, the LED on the USB adapter (2) will turn red and following message is displayed on screen: 'PCSync is failed'.

- Use the 'Save' button to save the current messages on the PC.
- Use the 'Open' button to recall previous stored message-files.
- Use the 'New' button to clear all message fields and start from scratch.
- Disconnect the fan and put the connector cover back in place.
- Use the 'Exit' button to close the application.
- Remove the USB adapter from the PC. Leaving it in the USB slot will shorten its lifetime.
- Switch the fan on and off by clicking on the on/off button (7).

8. Battery

- To replace the batteries, open the battery cover on the backside of the holding grip by pulling the small tab gently backwards.
- Remove the batteries and replace with three new batteries. Make sure the polarity is as indicated inside the casing.
- To close the battery compartment, first place the bottom side of the battery cover and then push the top of the cover until it snaps in place.



WARNING: handle batteries with care, observe warnings on battery casing. Dispose of batteries in accordance with local regulations.

Keep the battery away from children.

9. Technical Specification

memory capacity	128 characters (incl. spaces)
max. number of characters/message	16
max. number of messages	32
power supply	3 x 1.5V AAA batteries (not incl.)
Ø fan	90mm
dimensions	130 x 60 x 90mm
weight	62g

Use this device with original accessories only. Velleman nv cannot be held responsible in the event of damage or injury resulted from (incorrect) use of this device.

For more info concerning this product, please visit our website www.velleman.eu.

The information in this manual is subject to change without prior notice.

Gebruikershandleiding

1. Inleiding

Aan alle ingezetenen van de Europese Unie Belangrijke milieu-informatie betreffende dit product



Dit symbool op het toestel of de verpakking geeft aan dat, als het na zijn levenscyclus wordt weggeworpen, dit toestel schade kan toebrengen aan het milieu. Gooi dit toestel (en eventuele batterijen) niet bij het gewone huishoudelijke afval; het moet bij een gespecialiseerd bedrijf terecht komen voor recyclage. U moet dit toestel naar uw verdeler of naar een lokaal recyclepunt brengen. Respecteer de plaatselijke milieuwetgeving.

Hebt u vragen, contacteer dan de plaatselijke autoriteiten inzake verwijdering.

Dank u voor uw aankoop! Lees deze handleiding grondig voor u het toestel in gebruik neemt. Werd het toestel beschadigd tijdens het transport, installeer het dan niet en raadpleeg uw dealer.

2. Veiligheidsinstructies



Bescherm dit toestel tegen regen en vochtigheid. Houd dit toestel uit de buurt van opspattende en druppelende vloeistoffen. **Dompel de ventilator of USB-adapter nooit in water of een andere vloeistof.**



Houd buiten het bereik van kinderen en onbevoegden.

- De garantie geldt niet voor schade door het negeren van bepaalde richtlijnen in deze handleiding en uw dealer zal de verantwoordelijkheid afwijzen voor defecten of problemen die hier rechtstreeks verband mee houden.
- Schade door wijzigingen die de gebruiker heeft aangebracht aan het toestel vallen niet onder de garantie.

3. Algemene richtlijnen

- Bescherm dit toestel tegen schokken. Vermijd brute kracht tijdens de bediening van dit toestel.
- Bescherm dit toestel tegen extreme temperaturen, stof en vochtigheid.
- Leer eerst de functies van het toestel kennen voor u het gaat gebruiken.
- Om veiligheidsredenen mag de gebruiker geen wijzigingen aanbrengen aan het toestel.
- Gebruik het toestel enkel waarvoor het gemaakt is. Bij onoordeelkundig gebruik vervalt de garantie.
- De gebruiker mag geen onderdelen vervangen.
- Bestel eventuele reserveonderdelen bij uw dealer.

4. Eigenschappen

- handventilator met berichtjes
- gemakkelijk te programmeren via USB-aansluiting
- berichten tot 16 karakters
- tot 32 opeenvolgende berichtjes
- geheugen voor 128 karakters
- weergave van de berichtjes
 - vast
 - flitsend (3x)
 - van links naar rechts (instelbare snelheid)
 - van onder naar boven (instelbare snelheid)
 - opeenvolging van de vorige weergaven
- systeemvereisten: Windows® 2000, XP, Vista
- voeding: 3 x 1,5 V AAA-batterijen (niet meegeleverd)

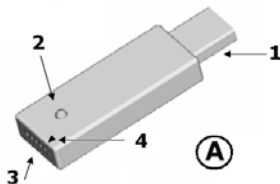
5. Inhoud

- cd-rom met software (enkel in het Engels)
- USB-adapter
- aansluitkabel
- handleiding

6. De software installeren

- Om berichtjes te kunnen programmeren, moet eerst de software op de meegeleverde cd-rom op de pc geïnstalleerd worden. De installatie-procedure staat beschreven op de cd-rom (BSM4_SW_GB-NL-FR-ES-D.pdf).
- Plaats de cd-rom in de cd-romdrive en dubbelklik op 'BSM4_SW_GB-NL-FR-ES-D.pdf' om het installatiebestand te openen.
- Ga naar de folder '*Setup System(1)-V1.3*'. dubbelklik op het bestand '*Setup.exe*' en volg de instructies zoals beschreven in het installatiebestand.

7. Configuratie en gebruik



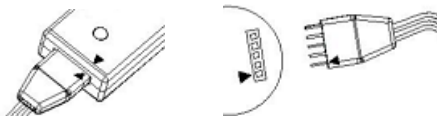
A – USB-adapter

1. USB-aansluiting type A
2. led
3. 5-pin aansluiting
4. aanduiding aansluiting

**B – VENTILATOR**

- 5. 5-pin aansluiting
- 6. aanduiding aansluiting
- 7. aan-uitschakelaar

- Zorg ervoor dat de software correct op de pc is geïnstalleerd (zie §5).
- Koppel de USB-connector (1) van de adapter aan een vrije USB-poort op de pc. De pc herkent de adapter en de driver wordt automatisch geladen.
- Sluit de kabel aan de adapter. **Let op!** Zorg dat de twee pijltjes (4) met elkaar overeenstemmen.



- Verwijder voorzichtig de bescherming op de aansluiting met een kleine schroevendraaier.
- Sluit de kabel aan de ventilator (5). **Let op!** Zorg dat de twee pijltjes (6) met elkaar overeenstemmen.
- Start de software door te dubbelklikken op het icoontje:



UsbLedI.exe

- Volgend venster verschijnt:

BSM4

'PCSync has Completed Successfully'. Bij een foute overdracht licht de led rood op en verschijnt het bericht 'PCSync is failed'.

- Klik op [**Save**] om de berichten op de pc te bewaren.
- Klik op [**Open**] om bewaarde berichtbestanden op te vragen.
- Klik op [**New**] om alle berichtvelden te wissen en om opnieuw te beginnen.
- Ontkoppelde ventilator en bedek de aansluiting.
- Klik op [**Exit**] om de toepassing te sluiten.
- Ontkoppel na gebruik de adapter van de pc.
- Schakel de ventilator in en uit met behulp van de aan-uitschakelaar (7).

8. Batterij

- Open het batterijvak achteraan het toestel door het dekseltje zachtjes naar onder te trekken.
- Verwijder de batterijen en vervang door drie nieuwe batterijen. Respecteer de polariteit zoals afgebeeld in het batterijvak.
- Sluit het batterijvak door het dekseltje terug te plaatsen en naar boven te duwen tot het vastklikt.



LET OP: Respecteer de waarschuwingen op de verpakking. Houd batterijen uit de buurt van kinderen.

9. Technische specificaties

geheugen	128 karakters (incl. spaties)
max. aantal karakters in een bericht	16
max. aantal berichten	32
voeding	3 x 1,5 V AAA-batterijen (niet meegelev.)
Ø ventilator	90 mm
afmetingen	130 x 60 x 90 mm
gewicht	62 g

Gebruik dit toestel enkel met originele accessoires. Velleman nv is niet aansprakelijk voor schade of kwetsuren bij (verkeerd) gebruik van dit toestel. Voor meer informatie over dit product, zie www.velleman.eu. De informatie in deze handleiding kan te allen tijde worden gewijzigd zonder voorafgaande kennisgeving.

NOTICE D'EMPLOI

1. Introduction

Aux résidents de l'Union européenne Des informations environnementales importantes concernant ce produit

Ce symbole sur l'appareil ou l'emballage indique que l'élimination d'un appareil en fin de vie peut polluer l'environnement. Ne pas jeter un appareil électrique ou électronique (et des piles éventuelles) parmi les déchets municipaux non sujets au tri sélectif ; une déchèterie [icône] traitera l'appareil en question. Renvoyer les équipements usagés à votre fournisseur ou à un service de recyclage local. Il convient de respecter la réglementation locale relative à la protection de l'environnement.

En cas de questions, contacter les autorités locales pour élimination.

Nous vous remercions de votre achat ! Lire la présente notice attentivement avant la mise en service de l'appareil. Si l'appareil a été endommagé pendant le transport, ne pas l'installer et consulter votre revendeur.

2. Instructions de sécurité



Protéger l'appareil contre la pluie et l'humidité. Tenir l'appareil à l'écart d'éclaboussures et de jaillissements.

Ne jamais plonger le ventilateur ou l'adaptateur USB dans un liquide quelconque.



Garder le ventilateur hors de la portée de personnes non qualifiées et de jeunes enfants.

- La garantie ne s'applique pas aux dommages survenus en négligeant certaines directives de cette notice et votre revendeur déclinera toute responsabilité pour les problèmes et les défauts qui en résultent.
- Les dommages occasionnés par des modifications à l'appareil par le client ne tombent pas sous la garantie.

3. General Guidelines

- Protéger le ventilateur contre les chocs et le traiter avec circonspection pendant l'installation et l'opération.
- Tenir le thermomètre à l'écart de la poussière, l'humidité et des températures extrêmes.
- Se familiariser avec le fonctionnement de l'appareil avant de l'utiliser.
- Toute modification de l'appareil est interdite pour des raisons de sécurité.
- N'utiliser le ventilateur qu'à sa fonction prévue. Un usage impropre annule d'office la garantie.
- Il n'y a aucune pièce maintenable par l'utilisateur.
- Commander des pièces de rechange éventuelles chez votre revendeur.

4. Caractéristiques

- miniventilateur avec affichage de message
- facile à programmer depuis la connexion USB
- messages jusqu'à 16 caractères
- affichage jusqu'à 32 messages
- mémoire pour 128 caractères
- affichage des messages
 - fixe
 - clignotant (3x)
 - de gauche à droite (vitesse réglable)
 - de bas en haut (vitesse réglable)
 - séquence des modes précédents
- système requis : Windows® 2000, XP, Vista
- alimentation : 3 piles 1,5 V type R03 (non inclus)

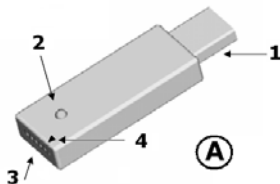
5. Contenu

- logiciel sur cédérom (uniquement en anglais)
- adaptateur USB
- câble de transfert de données
- notice d'emploi

6. Installation du logiciel

- L'installation du logiciel permet d'éditer les messages. Installer le logiciel sur un ordinateur sous Windows® 2000, XP ou Vista. Le processus d'installation est décrit sur le cédérom (BSM4_SW_GB-NL-FR-ES-D.pdf).
- Insérer le cédérom dans le lecteur et cliquer double sur le fichier [BSM4_SW_GB-NL-FR-ES-D.pdf].
- Ouvrir le dossier [Setup System(I)-V1.3] et cliquer double sur le fichier [Setup.exe]. Suivre les instructions à l'écran.

7. Configuration et emploi



A – l'adaptateur USB

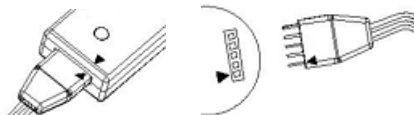
1. connecteur USB type A
2. voyant DEL
3. connexion 5 broches
4. jalon de connexion



B – le ventilateur

- 5. connexion 5 broches
- 6. jalon de connexion
- 7. interrupteur marche/arrêt

- Veiller à ce que le logiciel soit correctement installé (voir §5).
- Insérer le connecteur USB (1) de l'adaptateur dans un port USB libre de l'ordinateur. Le pilote est chargé après reconnaissance de l'adaptateur.
- Raccorder le câble de transfert à l'adaptateur. **Attention !** Veiller à ce que les jalons de connexion (4) correspondent.

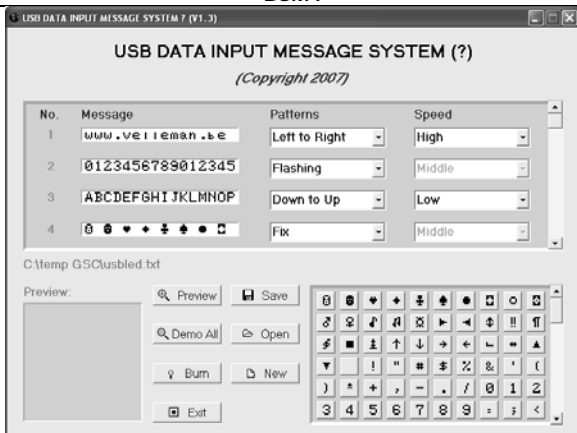


- Dénuder la connexion USB du ventilateur à l'aide d'un tournevis à petite lame.
- Raccorder le câble de transfert au ventilateur. **Attention !** Veiller à ce que les jalons de connexion (6) correspondent.
- Lancer le logiciel en cliquant double sur l'icône :



UsbLedI.exe

- La fenêtre d'application apparaît :



- Taper le message dans le champ de message (max. 16 caractères). Sélectionner des caractères spéciaux dans la fenêtre de droite. Défiler les caractères à l'aide de la barre de défilement.
- Sélectionner un mode d'affichage :
 - **Fix** : le message apparaît pendant 10 secondes
 - **Flashing** : le message clignote 3 fois
 - **Left to Right** : le message défile de gauche à droite, fait une rotation dans le sens contraire des aiguilles d'une montre et disparaît en défilant vers la gauche. La vitesse de défilement est réglable : low (lent), middle (moyen) ou high (rapide).
 - **Down to Up** : le message défile de bas en haut, fait une rotation dans le sens contraire des aiguilles d'une montre et disparaît en descendant. La vitesse de défilement est réglable : low (lent), middle (moyen) ou high (rapide).
 - **All**: chaque message est affiché selon tous les modes précédents. La vitesse de défilement est réglable : low (lent), middle (moyen) ou high (rapide).
- Il est possible d'afficher jusqu'à 32 messages en séquence. Cependant, la totalité des caractères ne être supérieure à 128. Afficher tous les messages en utilisant la barre de déroulement.
- Cliquer sur [**Preview**] pour afficher un aperçu du message avec effet dans le champ en bas à gauche de la fenêtre.
- Cliquer sur [**Demo All**] pour afficher un aperçu de tous les messages avec effet.

BSM4

- Cliquer sur **[Burn]** pour transférer le(s) message(s) vers le ventilateur. La DEL (2) s'allume en vert et le message [PCSync has Completed Successfully] s'affiche. Le transfert est incomplet lorsque la DEL s'allume en rouge et le message [PCSync is failed] s'affiche.
- Cliquer sur **[Save]** pour sauvegarder les messages sur l'ordinateur.
- Cliquer sur **[Open]** pour télécharger les messages préalablement sauvegardés.
- Cliquer sur **[New]** pour effacer tous les messages dans les champs.
- Déconnecter le ventilateur et replacer la coiffe sur la connexion USB.
- Cliquer sur **[Exit]** pour quitter l'application.
- Retirer l'adaptateur USB de l'ordinateur après usage.
- Allumer et éteindre le ventilateur à l'aide de l'interrupteur marche/arrêt (7).

8. Les piles

- Ouvrir le compartiment des piles en tirant doucement sur la languette du couvercle situé à l'arrière.
- Retirer les piles et les remplacer par des nouvelles. Respecter la polarité indiquée à l'intérieur du compartiment.
- Refermer le compartiment des piles en cliquant le couvercle en place.



ATTENTION : Respecter les consignes indiquées sur l'emballage des piles. Tenir les piles à l'écart des enfants.

9. Spécification techniques

mémoire	128 caractères (incl. Espaces)
nombre max. de caractères par message	16
nombre max. de messages	32
alimentation	3 piles 1,5 V type R03 (non incl.)
Ø ventilateur	90 mm
dimensions	130 x 60 x 90 mm
poids	62 g

N'employer cet appareil qu'avec des accessoires d'origine. SA Velleman ne sera aucunement responsable de dommages ou lésions survenus à un usage (incorrect) de cet appareil. Pour plus d'information concernant cet article, visitez notre site web www.velleman.eu. Toutes les informations présentées dans cette notice peuvent être modifiées sans notification préalable.

MANUAL DEL USUARIO

1. Introducción

A los ciudadanos de la Unión Europea

Importantes informaciones sobre el medio ambiente concerniente a este producto



Este símbolo en este aparato o el embalaje indica que, si tira las muestras inservibles, podrían dañar el medio ambiente.

No tire este aparato (ni las pilas, si las hubiera) en la basura doméstica; debe ir a una empresa especializada en reciclaje.

Devuelva este aparato a su distribuidor o a la unidad de reciclaje local.

Respete las leyes locales en relación con el medio ambiente.

Si tiene dudas, contacte con las autoridades locales para residuos.

¡Gracias por haber comprado el **BSM4**! Lea atentamente las instrucciones del manual antes de usarlo. Si el aparato ha sufrido algún daño en el transporte no lo instale y póngase en contacto con su distribuidor.

2. Instrucciones de seguridad



No exponga este equipo a lluvia ni humedad. No exponga el aparato a ningún tipo de salpicadura o goteo.

Nunca sumerja el ventilador o el adaptador USB en un líquido.



Mantenga el aparato lejos del alcance de personas no capacitadas y niños.

- Daños causados por descuido de las instrucciones de seguridad de este manual invalidarán su garantía y su distribuidor no será responsable de ningún daño u otros problemas resultantes.
- Los daños causados por modificaciones no autorizadas, no están cubiertos por la garantía.

3. Normas generales

- No agite el aparato. Evite usar excesiva fuerza durante el manejo y la instalación.
- No exponga este aparato a polvo, humedad y temperaturas extremas.
- Familiarícese con el funcionamiento del aparato antes de utilizarlo.
- Por razones de seguridad, las modificaciones no autorizadas del aparato están prohibidas.
- Utilice sólo el aparato para las aplicaciones descritas en este manual. Un uso desautorizado anula la garantía completamente.
- El usuario no habrá de efectuar el mantenimiento de ninguna pieza.
- Contacte con su distribuidor si necesita piezas de recambio.

4. Características

- miniventilador con visualización de mensajes
- fácil de programar con conexión USB
- mensajes hasta 16 caracteres
- visualización hasta 32 mensajes
- memoria para 128 caracteres
- visualización de los mensajes
 - fija
 - intermitente (3x)
 - de izquierda a derecha (velocidad ajustable)
 - de abajo hacia arriba (velocidad ajustable)
 - secuencia de los modos anteriores
- exigencias del sistema: Windows® 2000, XP, Vista
- alimentación: 3 x pila AAA de 1.5V (no incl.)

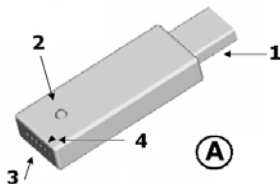
5. Contenido

- Software en CD-ROM (sólo en inglés)
- adaptador USB
- cable de transmisión de datos
- manual del usuario

6. Instalar el software

- La instalación del software permite editar los mensajes. Instale el software en un ordenador bajo Windows® 2000, XP o Vista. El procedimiento de instalación se describe en el CD-ROM (BSM4_SW_GB-NL-FR-ES-D.pdf).
- Introduzca el CD-ROM en el lector y haga clic dos veces en el fichero [BSM4_SW_GB-NL-FR-ES-D.pdf].
- Abra la carpeta [Setup System(I)-V1.3] y haga clic dos veces en el fichero [Setup.exe]. Siga las instrucciones en la pantalla.

7. Configuración y uso



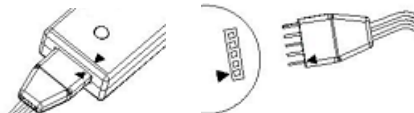
A – el adaptador USB

1. conector USB tipo A
2. indicador LED
3. conexión 5 polos
4. indicador de conexión

**B – el ventilador**

- 5. conexión 5 polos
- 6. indicador de conexión
- 7. interruptor ON/OFF

- Asegúrese de que el software esté instalado de manera correcta (véase §5).
- Introduzca el conector USB (1) del adaptador en un puerto USB libre del ordenador. El driver se carga automáticamente después de haber reconocido el adaptador.
- Conecte el cable de transmisión de datos al adaptador. **¡Ojo!** Asegúrese de que ambas flechas (4) coincidan.

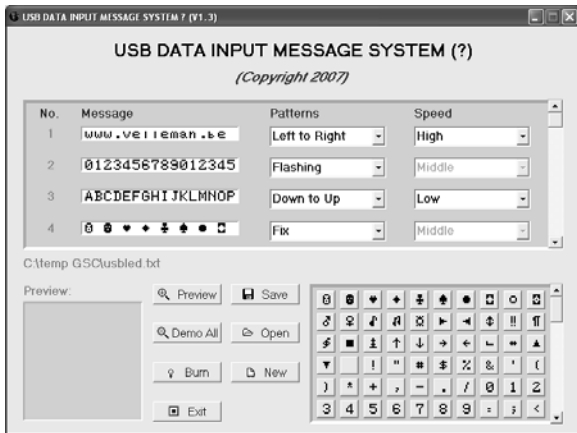


- Quite cuidadosamente la protección de la conexión USB del ventilador con un pequeño destornillador.
- Conecte el cable de transmisión de datos al ventilador. **¡Ojo!** Asegúrese de que ambas flechas (6) coincidan.
- Ejecute el software al hacer clic dos veces en el icono:



UsbLedI.exe

- La pantalla siguiente aparece:



- Introduzca el mensaje en el campo de mensajes (máx. 16 caracteres). Seleccione los caracteres especiales en la lista de la parte inferior derecha. Desplácese hacia abajo con la barra de desplazamiento para visualizar más símbolos y caracteres.
- Seleccione un modo de visualización:
 - **Fix:** el mensaje aparece durante 10 segundos
 - **Flashing:** el mensaje parpadea 3 veces
 - **Left to Right:** el mensaje se desplaza de izquierda a derecha, hace una rotación en sentido contrario a las agujas del reloj y desaparece al desplazarse hacia la izquierda. Es posible ajustar la velocidad de desplazamiento: low (lento), middle (medio) o high (rápido).
 - **Down to Up:** el mensaje se desplaza de abajo hacia arriba, hace una rotación en sentido contrario a las agujas del reloj y desaparece hacia abajo. Es posible ajustar la velocidad de desplazamiento: low (lento), middle (medio) o high (rápido).
 - **All:** el mensaje se visualiza utilizando los 4 modos de visualización. Es posible ajustar la velocidad de desplazamiento: low (lento), middle (medio) o high (rápido).
- Es posible visualizar hasta 32 mensajes sucesivamente. Sin embargo, la memoria puede incluir máx. 128 caracteres. Visualice todos los mensajes al utilizar la barra de desplazamiento.

- Haga clic en [**Preview**] para visualizar un resumen del mensaje con efecto en el campo de la parte inferior izquierda de la pantalla.
- Haga clic en [**Demo All**] para visualizar un resumen de todos los mensajes con efecto.
- Haga clic en [**Burn**] para transmitir el(los) mensaje(s) al ventilador. El LED (2) se ilumina (verde) y el mensaje [PCSync has Completed Successfully] se visualiza. Para indicar una transmisión incorrecta el LED se vuelve rojo y el mensaje [PCSync is failed] se visualiza.
- Haga clic en [**Save**] para guardar los mensajes en el ordenador.
- Haga clic en [**Open**] para descargar los mensajes guardados.
- Haga clic en [**New**] para borrar todos los mensajes de los campos.
- Desconecte el ventilador y vuelva a poner la tapa en la conexión USB.
- Haga clic en [**Exit**] para salir de la aplicación.
- Saque el adaptador USB del ordenador después del uso.
- Active y desactive el ventilador con el interruptor ON/OFF (7).

8. Las pilas

- Abra el compartimiento de pilas al tirar cuidadosamente de la lengüeta de la tapa de la parte trasera.
- Saque las pilas y reemplácelas por nuevas. Respete la polaridad (véase el interior del compartimento).
- Vuelva a cerrar el compartimiento de pilas al apretar la tapa hasta que oiga un clic.



OJO: Respete las advertencias del embalaje. Mantenga las pilas lejos del alcance de niños.

9. Especificaciones

memoria	128 caracteres (espacios incl.)
número máx. de caracteres por mensaje	16
número máx. de mensajes	32
alimentación	3 pilas AAA de 1,5 V (no incl.)
Ø ventilador	90 mm
dimensiones	130 x 60 x 90 mm
peso	62 g

Utilice este aparato sólo con los accesorios originales. Velleman Spain SL no será responsable de daños ni lesiones causados por un uso (indebido) de este aparato. Para más información sobre este producto, visite nuestra página web www.velleman.eu. Se pueden modificar las especificaciones y el contenido de este manual sin previo aviso.

BEDIENUNGSANLEITUNG

1. Einführung

An alle Einwohner der Europäischen Union

Wichtige Umweltinformationen über dieses Produkt

Dieses Symbol auf dem Produkt oder der Verpackung zeigt an, dass die Entsorgung dieses Produktes nach seinem Lebenszyklus der Umwelt Schaden zufügen kann. Entsorgen Sie die Einheit (oder verwendeten Batterien) nicht als unsortiertes Hausmüll; die Einheit oder verwendeten Batterien müssen von einer spezialisierten Firma zwecks Recycling entsorgt werden. Diese Einheit muss an den Händler oder ein örtliches Recycling-Unternehmen retourniert werden. Respektieren Sie die örtlichen Umweltvorschriften.



Falls Zweifel bestehen, wenden Sie sich für Entsorgungsrichtlinien an Ihre örtliche Behörde.

Wir bedanken uns für den Kauf des **BSM4!** Lesen Sie diese Bedienungsanleitung vor Inbetriebnahme sorgfältig durch. Überprüfen Sie, ob Transportschäden vorliegen. Sollte dies der Fall sein, verwenden Sie das Gerät nicht und wenden Sie sich an Ihren Händler.

2. Sicherheitshinweise



Schützen Sie das Gerät vor Regen und Feuchte. Setzen Sie das Gerät keiner Flüssigkeit wie z.B. Tropf- oder Spritzwasser, aus. **Tauchen Sie den Ventilator oder den USB-Anschluss nie in Wasser oder eine andere Flüssigkeit.**



Halten Sie Kinder und Unbefugte vom Gerät fern.

- Bei Schäden, die durch Nichtbeachtung der Bedienungsanleitung verursacht werden, erlischt der Garantieanspruch. Für daraus resultierende Folgeschäden übernimmt der Hersteller keine Haftung.
- Bei Schäden verursacht durch eigenmächtige Änderungen erlischt der Garantieanspruch.

3. Allgemeine Richtlinien

- Vermeiden Sie Erschütterungen. Vermeiden Sie rohe Gewalt während der Installation und Bedienung des Gerätes.
- Schützen Sie das Gerät vor extreme Temperaturen, Staub und Feuchte.
- Nehmen Sie das Gerät erst in Betrieb, nachdem Sie sich mit seinen Funktionen vertraut gemacht haben.
- Eigenmächtige Veränderungen sind aus Sicherheitsgründen verboten.
- Verwenden Sie das Gerät nur für Anwendungen beschrieben in dieser Bedienungsanleitung sonst kann dies zu Schäden am Produkt führen und erlischt der Garantieanspruch.

- Es gibt keine zu wartenden Teile.
- Bestellen Sie eventuelle Ersatzteile bei Ihrem Fachhändler.

4. Eigenschaften

- Handventilator mit Nachrichten
- einfach über USB-Anschluss zu programmieren
- Nachrichten bis zu 16 Zeichen
- zeigt max. 32 aufeinander folgende Nachrichten an
- Speicher für 128 Zeichen
- Anzeige der Nachrichten
 - fest
 - blinkend (3x)
 - von links nach rechts (einstellbare Geschwindigkeit)
 - von unten nach oben (einstellbare Geschwindigkeit)
 - Aufeinanderfolge der vorigen Anzeigen
- Systemanforderungen: Windows® 2000, XP, Vista
- Stromversorgung: 3 x 1,5 V AAA-Batterien (nicht mitgeliefert)

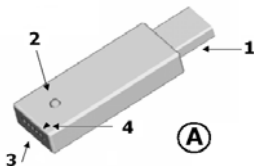
5. Lieferumfang

- CD-ROM mit Software (nur in Englisch)
- USB-Netzteil
- Datenkabel
- Bedienungsanleitung

6. Die Software installieren

- Wenn Sie Nachrichten programmieren möchten, installieren Sie zuerst die Software (siehe mitgeliefertes CD-ROM). Das Installationsverfahren steht auf dem CD-ROM (BSM4_SW_GB-NL-FR-ES-D.pdf).
- Legen Sie das CD-ROM in das CD-ROM-Laufwerk und klicken Sie zweimal 'BSM4_SW_GB-NL-FR-ES-D.pdf' um die Installationsdatei zu öffnen.
- Gehen Sie zum Ordner '*Setup System(I)-V1.3'*. Klicken Sie zweimal die Datei '*Setup.exe*' an und befolgen Sie die Anweisungen der Installationsdatei.

7. Konfiguration und Anwendung



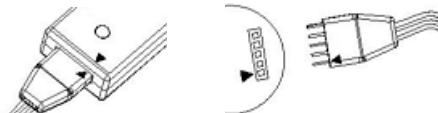
A – USB-Netzteil

1. USB-Anschluss Typ A
2. LED
3. 5-pol. Anschluss
4. Anzeige Anschluss

**B – VENTILATOR**

- 5. 5-pol. Anschluss
- 6. Anzeige Anschluss
- 7. EIN/AUS-Schalter

- Beachten Sie, dass die Software korrekt installiert ist (siehe §5).
- Verbinden Sie den USB-Anschluss (1) des Netzteils mit einem freien USB-Port des PC. Der PC erkennt das Netzteil und der Treiber wird automatisch geladen.
- Verbinden Sie das Kabel mit dem Netzteil. **Achtung!** Beachten Sie, dass die zwei Pfeile (4) miteinander übereinstimmen.

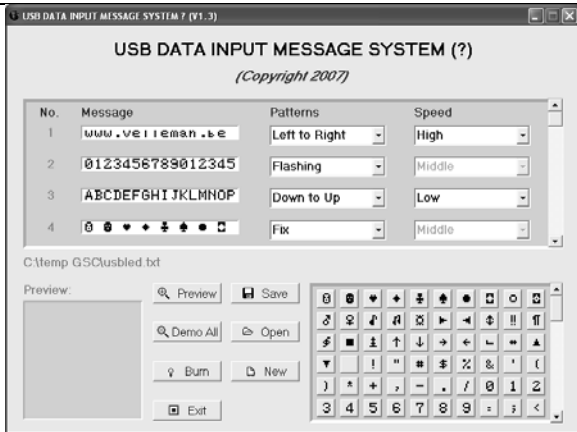


- Entfernen Sie den Schutz des Anschlusses vorsichtig mit einem kleinen Schraubendreher.
- Verbinden Sie das Kabel mit dem Ventilator (5). **Achtung!** Beachten Sie, dass die zwei Pfeile (6) miteinander übereinstimmen.
- Starten Sie die Software indem Sie zweimal nachfolgende Ikone klicken:



UsbLedI.exe

- Folgendes Fenster erscheint:



- Geben Sie die Nachricht im Nachrichtenfeld ein (max. 16 Zeichen). Wählen Sie spezielle Zeichen aus der Liste unten im Fenster. Scrollen Sie mit dem Rollbalken nach unten.
- Wählen Sie einen Anzeigemodus:
 - **Fix**: die Nachricht wird ständig 10 Sekunden angezeigt.
 - **Flashing**: die Nachricht blinkt 3 Mal.
 - **Left to Right**: die Nachricht erscheint ab links, rotiert ein Mal gegen den Uhrzeigersinn und verschwindet nach links. Die Geschwindigkeit ist einstellbar: niedrig, mittelmäßig oder hoch.
 - **Down to Up**: die Nachricht erscheint unten rotiert ein Mal gegen den Uhrzeigersinn und verschwindet nach unten. Die Geschwindigkeit ist einstellbar: low, middle oder high (niedrig, mittelmäßig oder hoch).
 - **All**: die Nachricht durchläuft die vier Anzeigemöglichkeiten und macht Platz für die folgende Nachricht. Die Geschwindigkeit ist einstellbar: low, middle oder high (niedrig, mittelmäßig oder hoch).
- Sie können bis zu 32 Nachrichten nacheinander erscheinen lassen. Behalten Sie aber, dass der Speicher max. 128 Zeichen enthalten kann. Verwenden Sie den Rollbalken, um mehr Nachrichtfelder anzuzeigen.
- Klicken Sie [**Preview**] an für ein Anzeigebeispiel der Nachricht mit Effekt. Dieses Beispiel erscheint im Preview unten im Fenster.
- Klicken Sie [**Demo All**] an für ein Anzeigebeispiel aller Nachrichten und Effekte.
- Klicken Sie [**Burn**] an, um die Nachricht zum Ventilator zu senden. Bei einer korrekten Datenübertragung leuchtet die LED des Netzteils (2) grün und

erscheint die Nachricht 'PCSync has Completed Successfully'. Bei einer fehlerhaften Datenübertragung leuchtet die LED rot und erscheint die Nachricht 'PCSync is failed'.

- Klicken Sie **[Save]** an, um die Nachrichten auf PC zu speichern.
- Klicken Sie **[Open]** an, um gespeicherte Nachrichtendateien abzurufen.
- Klicken Sie **[New]** an, um alle Nachrichtfelder zu löschen und aufs Neue zu starten.
- Trennen Sie den Ventilator und setzen Sie den Deckel wieder auf den USB-Anschluss.
- Klicken Sie **[Exit]** an, um die Anwendung zu schließen.
- Trennen Sie das Netzteil nach Anwendung vom PC.
- Schalten Sie den Ventilator mit dem EIN/AUS-Schalter (7) ein und aus.

8. Batterie

- Öffnen Sie das Batteriefach auf der Rückseite des Gerätes, indem Sie den Deckel vorsichtig nach unten ziehen.
- Entfernen Sie die Batterien und ersetzen Sie diese durch drei neue Batterien. Beachten Sie die Polarität im Batteriefach (siehe Abb.).
- Schließen Sie das Batteriefach, indem Sie den Deckel wieder aufsetzen und nach oben schieben bis es einschnappt.



ACHTUNG: Beachten Sie die Warnungen der Verpackung. Halten Sie die Batterien von Kindern fern.

9. Technische Daten

Speicher	128 Zeichen (mit Leerzeichen)
max. Anzahl Zeichen in einer Nachricht	16
max. Anzahl Nachrichten	32
Stromversorgung	3 x 1,5 V AAA-Batterien (nicht mitgeliefert)
Ø Ventilator	90mm
Abmessungen	130 x 60 x 90mm
Gewicht	62g

Verwenden Sie dieses Gerät nur mit originellen Zubehörteilen. Velleman NV übernimmt keine Haftung für Schaden oder Verletzungen bei (falscher) Anwendung dieses Gerätes. Für mehr Informationen zu diesem Produkt, siehe www.velleman.eu. Alle Änderungen ohne vorherige Ankündigung vorbehalten.

